

# Victor ou les Enfants au Pouvoir



# Sommaire

1. Introduction
2. Informations sur la pièce
3. Petit résumé de la pièce
4. Reconstitution de la représentation
  - 4.1. Personnages
  - 4.2. Décors
    - 4.2.1. Tableaux
    - 4.2.2. Objets et Meubles
  - 4.3. Porte vitrée et Projections
  - 4.4. Eclairages
  - 4.5. Bruitages et Sons
  - 4.6. Musique

## *1. Introduction*

Le mardi sept novembre, nous sommes allés au théâtre des Osses pour voir la pièce « Victor ou les Enfants au Pouvoir » de Roger Vitrac. En première partie, une actrice nous a brièvement parlé de la pièce. Puis, en deuxième partie, nous avons pu admirer la pièce qui a duré environ deux heures.

## *2. Informations sur la pièce*

Titre : Victor ou les Enfants au Pouvoir

Auteur : Roger Vitrac

Année de création : 1928

Première mise en scène : Antonin Artaud

Lieu de la première représentation : Comédie des Champs-Élysées

## *3. Petit résumé de la pièce*

Victor, un enfant terriblement intelligent et qui mesure déjà un mètre huitante, fête ses 9 ans. Il a été sage jusqu'à ce jour et souhaite à l'occasion de son anniversaire réaliser quelque chose de grand. Le souper se prépare, les voisins arrivent, mais le comportement inattendu de Victor bouscule toute la fête.

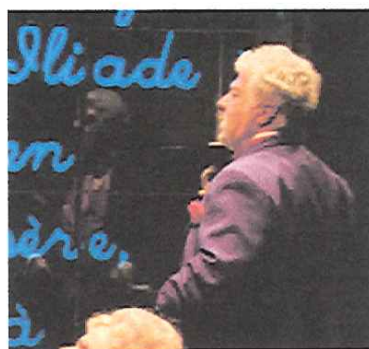
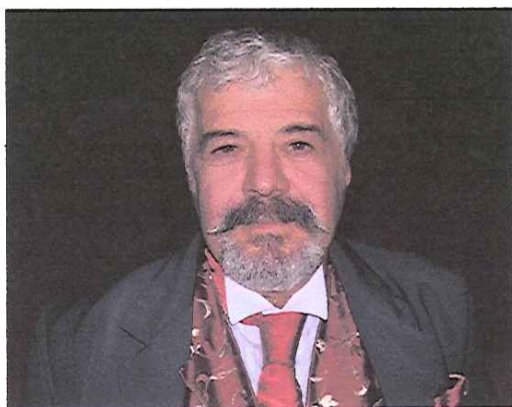
## 4. Reconstitution de la représentation

### 4.1. Personnages

*Victor*, fils de Charles et d'Emilie Paumelle, est joué par Olivier Havran. Le costume de Victor n'est composé que de blanc : veston, chemise, noeud papillon, shorts, chaussettes tirées jusqu'aux genoux et petits souliers. Le blanc peut être symbole de la connaissance. Victor sait déjà beaucoup de choses pour son âge car il n'a que neuf ans dans la pièce. Mais il a déjà une voix d'adulte car ce personnage est joué par un adulte. Il est grand (un mètre huitante et un), mince et il a les cheveux tirés de côté. Durant la nuit, Victor a des shorts très courts blancs et une chemise blanche.



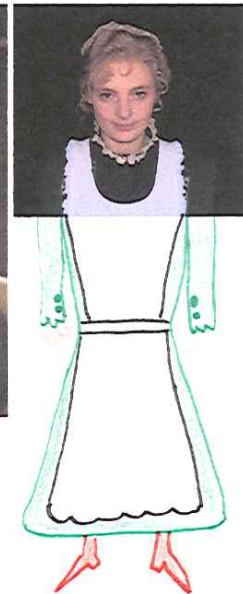
*Charles Paumelle*, père de Victor, mari d'Emilie Paumelle et amant de Thérèse Magneau, est joué par Alfredo Gnasso. Il possède un costard bleu, une chemise blanche, un gilet et une cravate rouge, un mouchoir rouge dans la poche du veston et des chaussures brunes. Il a une voix sympathique et il a l'air d'être un bon petit vivant ! Charles est un peu rondet, petit et il a une barbe et des cheveux gris. La nuit, il porte un pyjama bleu, un filet dans les cheveux et des chaussures rouges.



*Emilie Paumelle*, mère de Victor et épouse de Charles Paumelle, est jouée par Irma Riser Zogaï. Elle porte une longue jupe bleue avec une blouse bleue à manches longues, des collants noirs dessous la jupe et des chaussures noires. Emilie a une voix assez grave pour une femme. Elle est longue, mince et ses cheveux bruns sont coiffés en une espèce de chignon dans un filet. Durant la nuit, Emilie a une longue chemise de nuit bleue et ses cheveux sont noués en deux tresses.



*Lili*, la bonne de la famille Paumelle, est jouée par Marika Greistadt. Son costume est composé d'une robe vert foncé, d'un long tablier blanc et de chaussures rouges. Elle a une voix grave avec Victor et une voix douce, calme avec les autres adultes de la pièce. Lili est grande, mince et elle a des cheveux blonds coiffés en un chignon avec un bandeau. Durant la nuit, elle porte une longue chemise de nuit blanche avec un châle en laine gris.



*Esther*, fille d'Antoine et de Thérèse Magneau, est jouée par Raïssa Mariotti. Elle porte une robe blanche à dentelles, dessous, un pantalon blanc et des petits souliers gris. Le blanc peut représenter l'ignorance. Esther ne comprend encore pas tout à la vie. Elle a une voix de gamine, de petit enfant. Esther a six ans dans la pièce mais elle est jouée par une adulte. Ses cheveux bruns sont coiffés en deux petites couettes ou deux petits chignons. Elle est assez active, elle fait que de bouger, courir partout. Durant la nuit, Esther a une blouse blanche et des pantalons blancs.



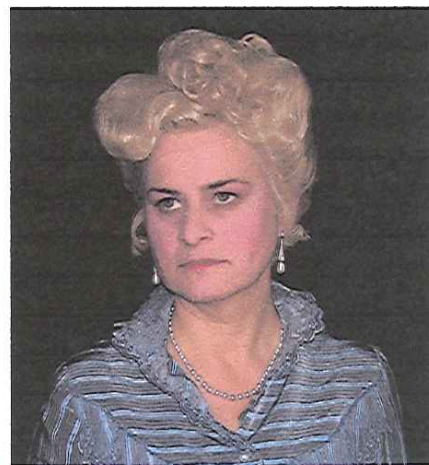
*Antoine Magneau*, père d'Esther et mari de Thérèse Magneau, est joué par Xavier Deniau. Il porte un veston gris, une chemise blanche, un gilet noir à fleurs blanches, un noeud papillon, un pantalon



de pyjama rayé et des chaussures rouges. Antoine a une voix forte qui porte assez loin. Il a des cheveux bruns mi-long. A un moment de la pièce, Antoine part puis revient avec un autre costume. Il a une épée, un costume bleu et un pantalon rouge large. Ses cheveux sont ébouriffés.

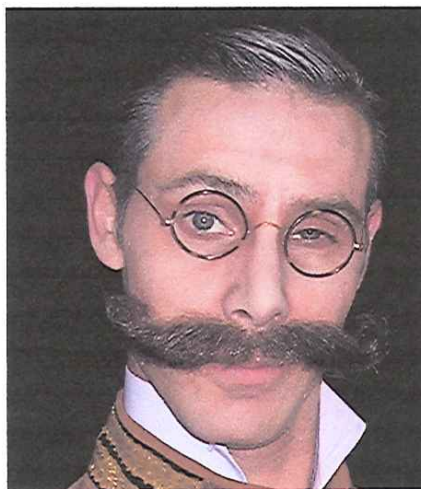
*Thérèse Magneau*, mère d'Esther, épouse d'Antoine Magneau et maîtresse de Charles Paumelle, est jouée par Anne Jenny. Son costume est composé d'une blouse rayée bleu ciel

et blanc avec un peu de dentelles et une longue jupe bleue. Aux pieds, elle a des chaussures rouges à talons. Thérèse a une voix grave puis des fois aiguë. Elle est grande, mince et ses cheveux blonds sont



coiffés en une espèce de chignon dans un filet. Durant la nuit, elle a une robe de chambre bleue et une chemise de nuit bleue avec un décolleté. Ses cheveux sont attachés en une tresse.

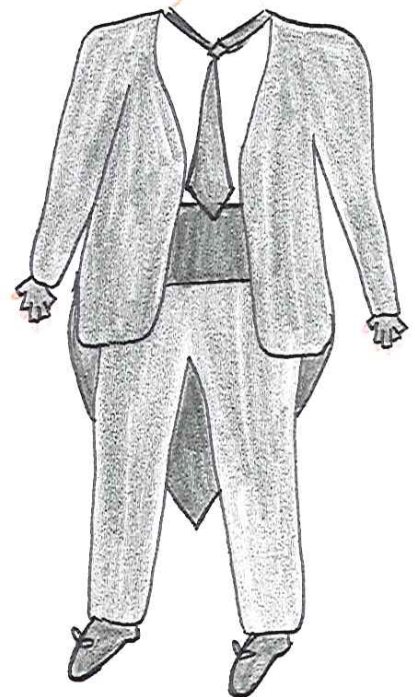
*Le Général Etienne Lonségur* est joué par Benjamin Kraatz. Il porte une veste brune, une chemise blanche, des bretelles blanches, des bottes blanches et un pantalon blanc rentré dans les bottes. Il a une voix autoritaire, basse. Le Général est grand, moustachu et il a des lunettes.



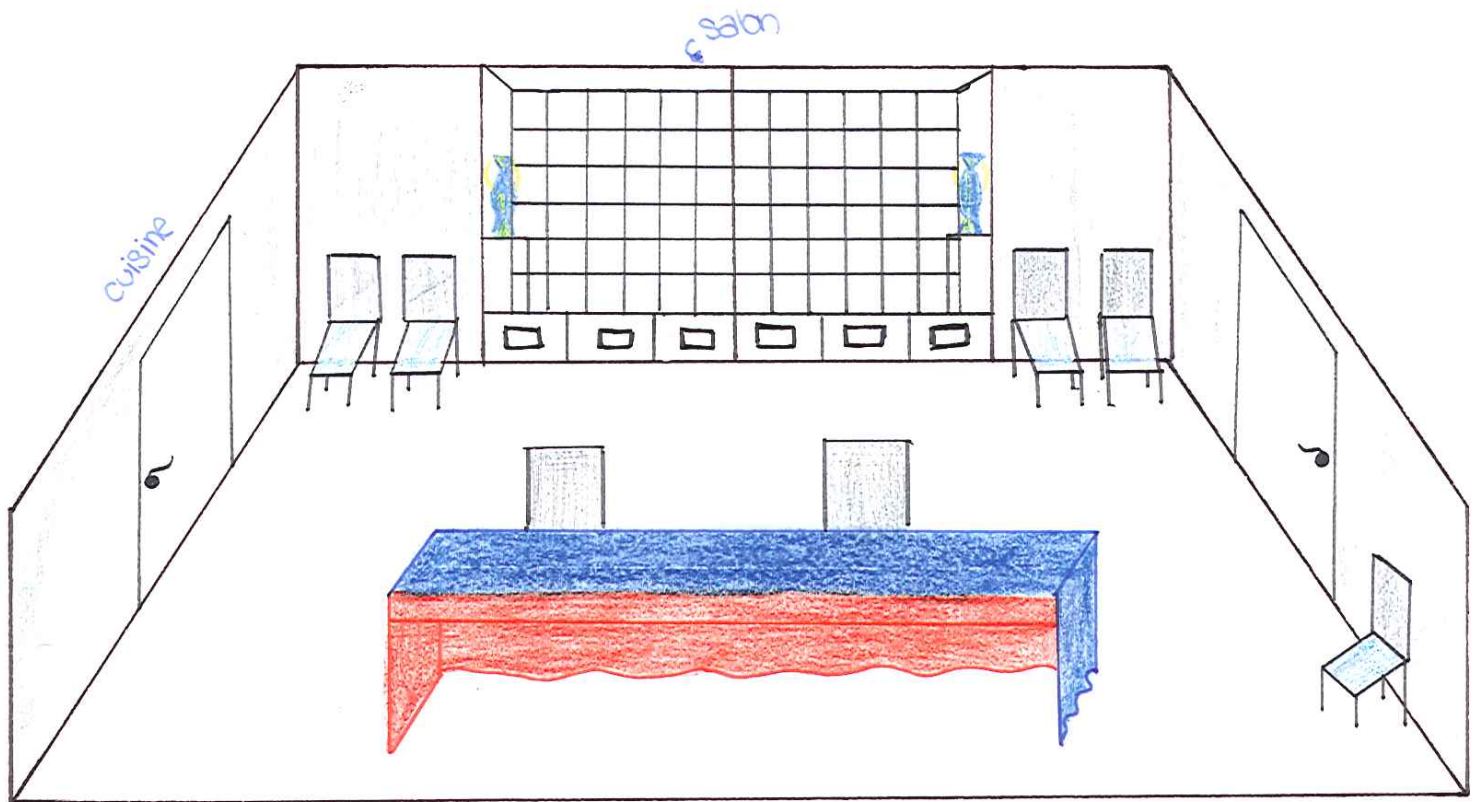
*Madame Ida Mortemart* est jouée par Véronique Mermoud. Elle porte une longue robe noire avec une ceinture. Elle a un chapeau noir, des gants noirs, un sac noir et des chaussures noires. Sa robe traîne par terre et elle a un oiseau (des plumes) sur sa poitrine. Elle a une voix aigre. Par moments elle est grave et parfois aiguë. Elle est un peu rondelette et a des cheveux roses.



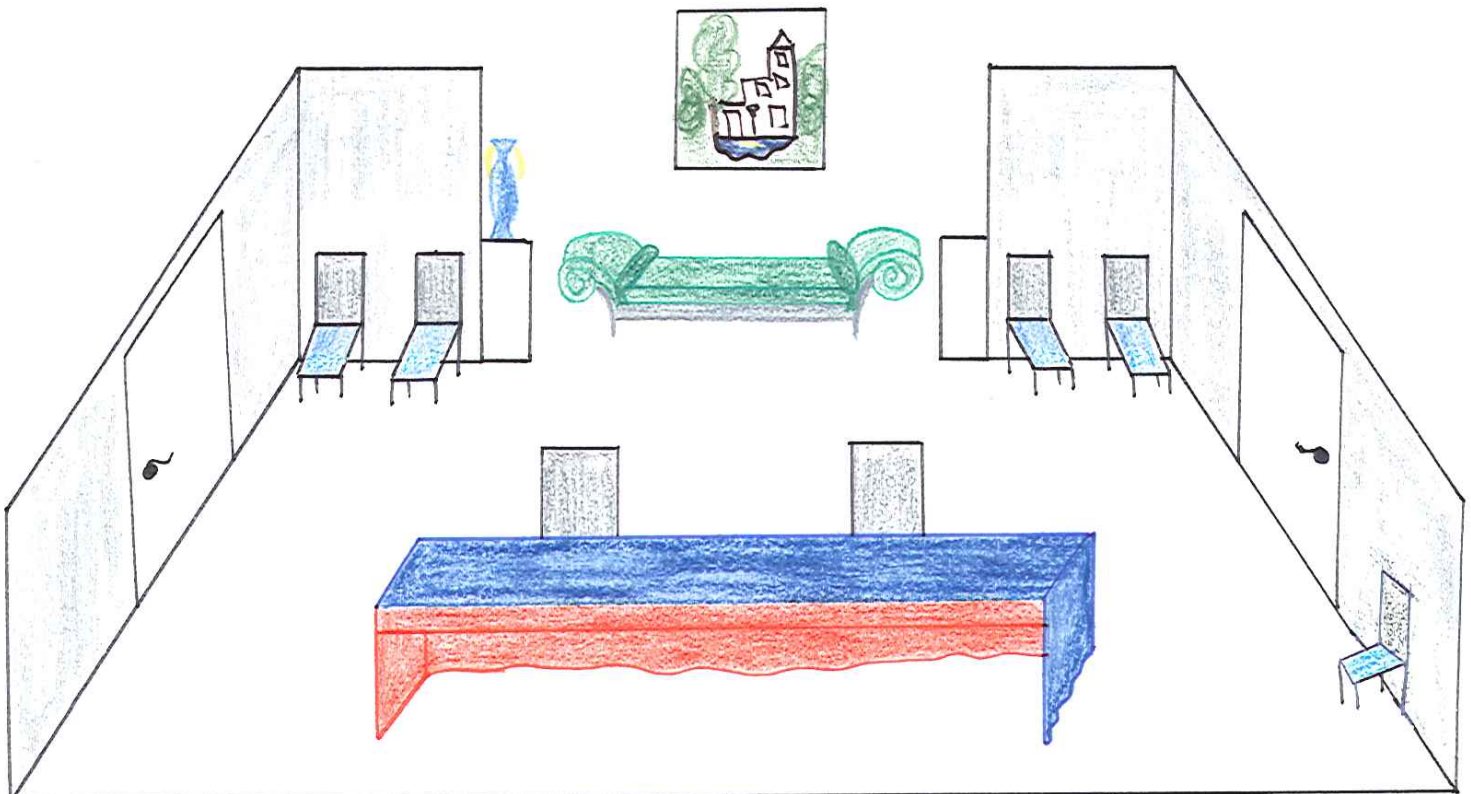
*Le Docteur* est joué par Benjamin Kraatz. Il a un chapeau noir, une chemise blanche, un gilet noir et un manteau noir en queue de pie et un pantalon noir. A une main, il a un gant noir sans les doigts. Le Docteur a une voix qui déraile, il est grand, il a un gros ventre et il n'est pas très efficace. Il a dû se tromper de profession...



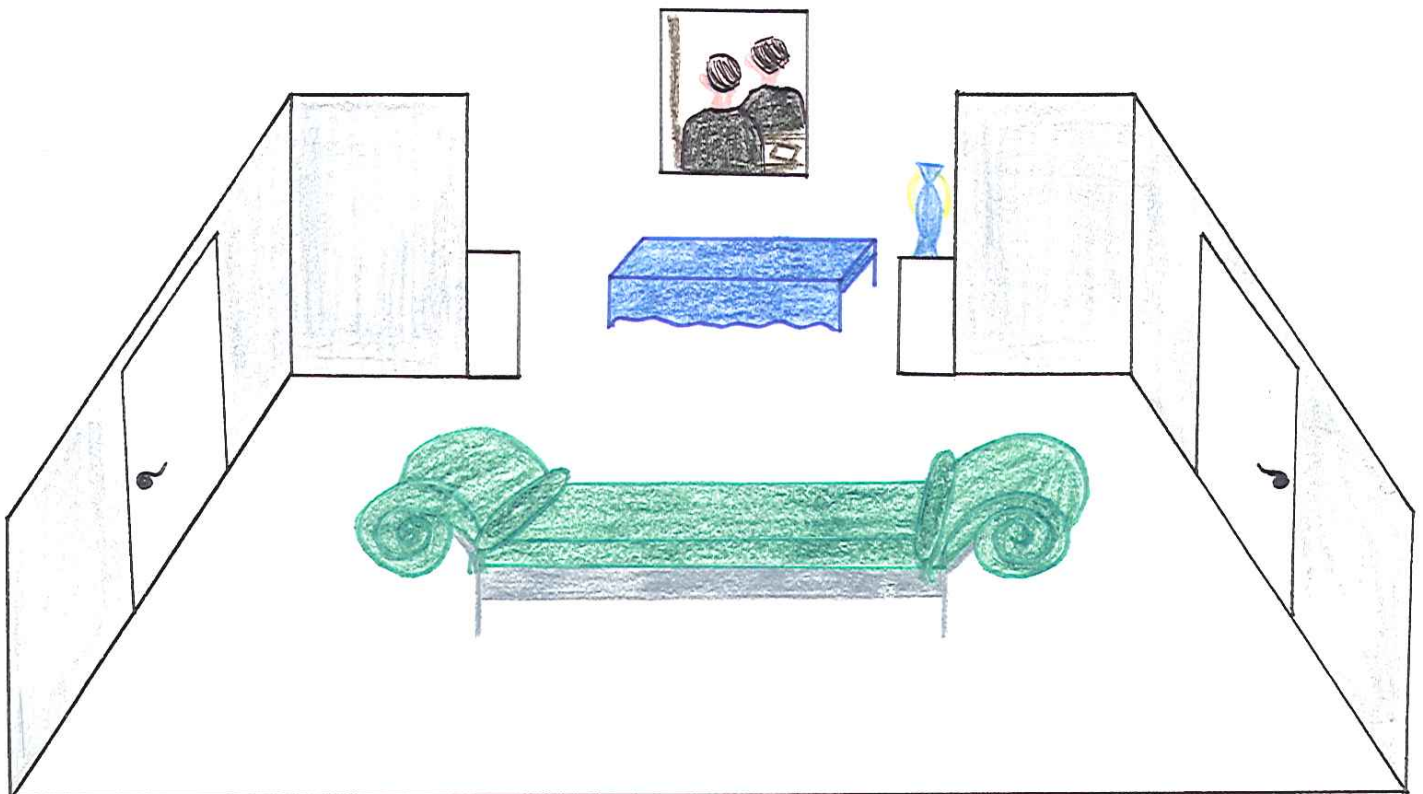
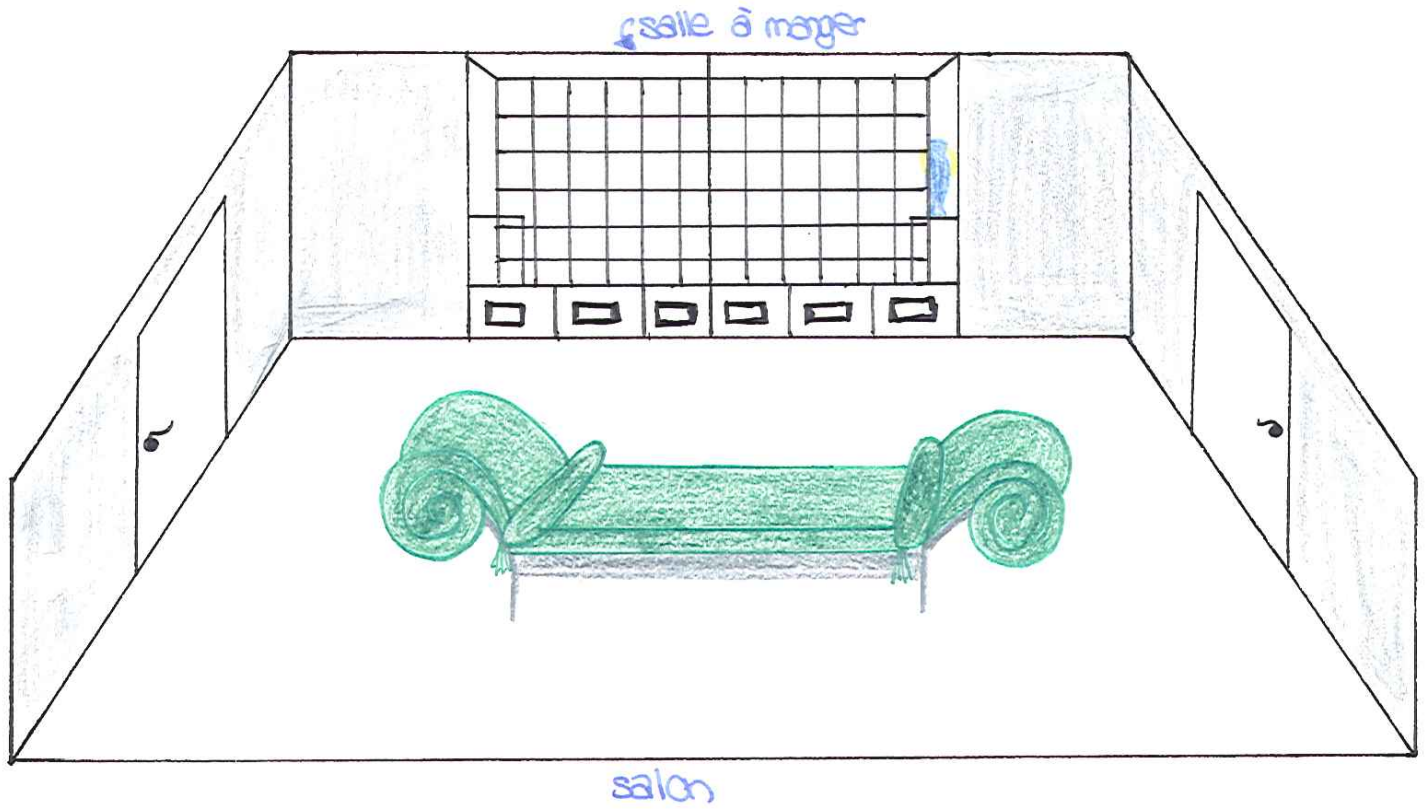
**Les mouvements des personnages :** à un certain moment, lorsqu'il y a une ambiance bizarre et lorsque tout va mal, il y a une rupture avec la réalité. Tout le monde se met à danser bizarrement. Charles danse avec une chaise ou encore Antoine ne fait que de toucher les seins d'Émilie. Avant de danser, tout le monde était sur les nerfs et puis cette colère a « éclaté » sur cette danse.



salle à manger



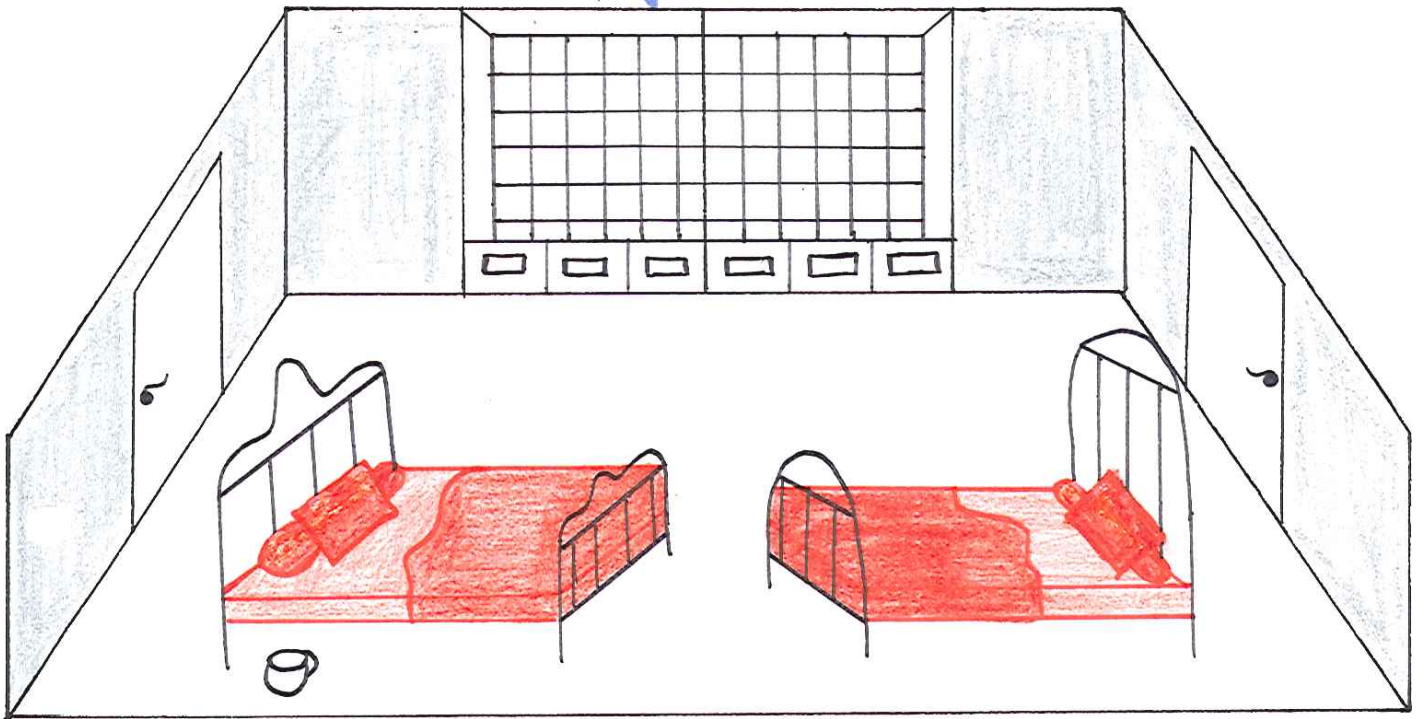
Acte 2: porte vitrée fermée + ouverte



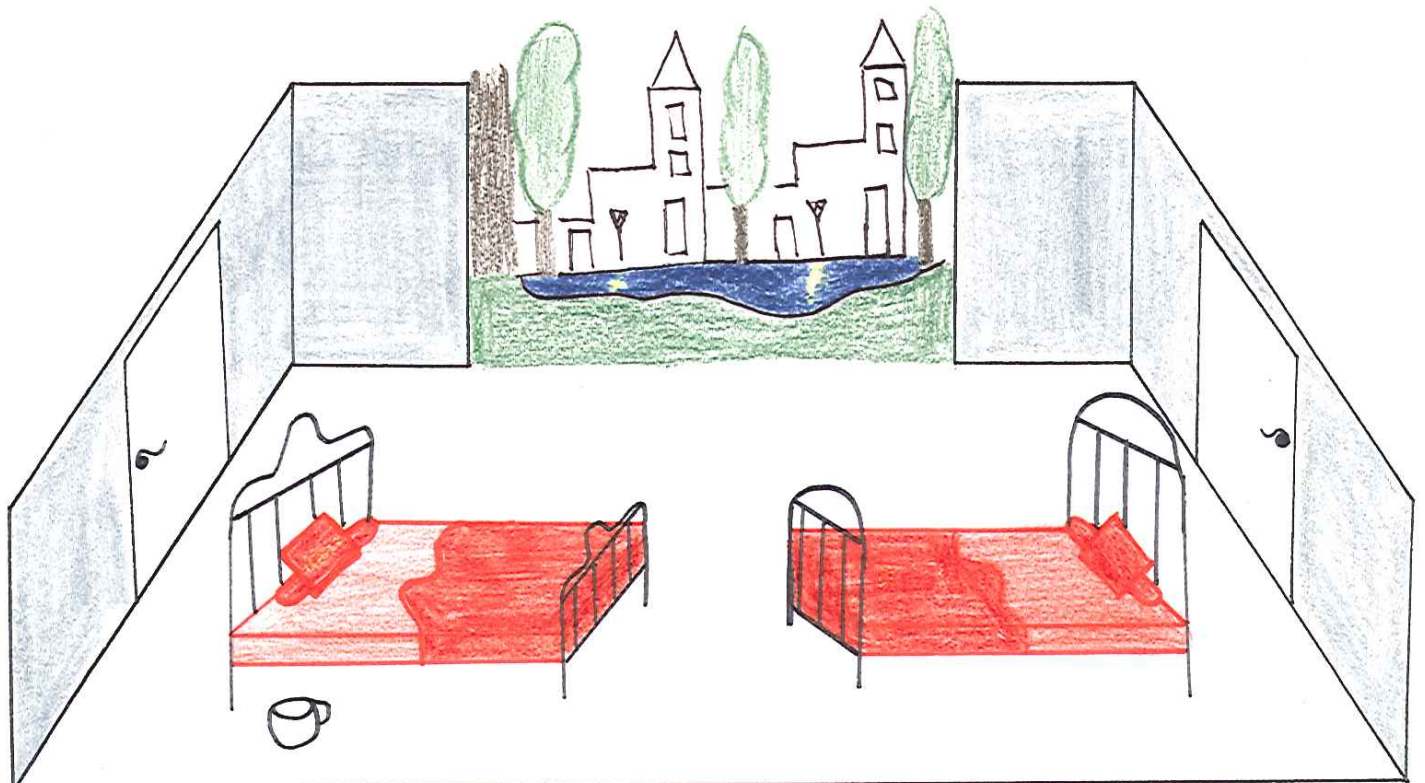


Acte 3: porte vitrée fermée + ouverte

jardin



chambre à coucher



### Acte I

Sur le devant de la scène, il y a une table à manger. Deux chaises sont appuyées contre le mur du fond, puis il y en a deux à gauche, deux à droite et encore une sur le devant droit. La porte vitrée est fermée et l'on distingue deux vases sur des colonnes à travers la porte vitrée. Lorsque la porte vitrée est ouverte, un canapé vert apparaît dans le fond. Les murs sont aussi verts derrière le canapé. Au-dessus de celui-ci, il y a un tableau représentant une maison et quelques arbres. Un vase a disparu car c'est Victor qui l'a cassé.

### Acte II

Le décor est inversé. Le canapé se trouve sur le devant de la scène et la porte vitrée est fermée. Puis, un moment plus tard, elle s'ouvre et il y a la table à manger dans le fond mais les chaises ont disparu. Au-dessus de la table, un tableau représente un jeune homme se regardant dans le miroir. On ne voit jamais son visage mais deux fois son dos.

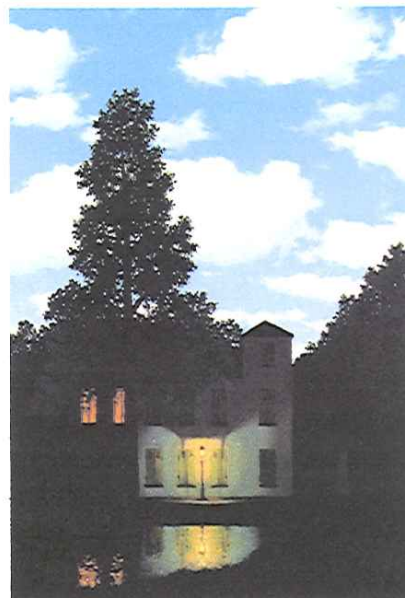
### Acte III

Deux lits n'ayant pas la même forme se trouvent sur le devant de la scène. Ils sont l'un en face de l'autre. Ils ont des draps rouges et il y a deux coussins, rouges aussi. Un pot de chambre, dans lequel il y a un pistolet, se trouve au pied du lit de Charles Paumelle. Lorsque la porte est ouverte, la vue donne sur le jardin. Il y a des maisons, des arbres qui représentent le voisinage.

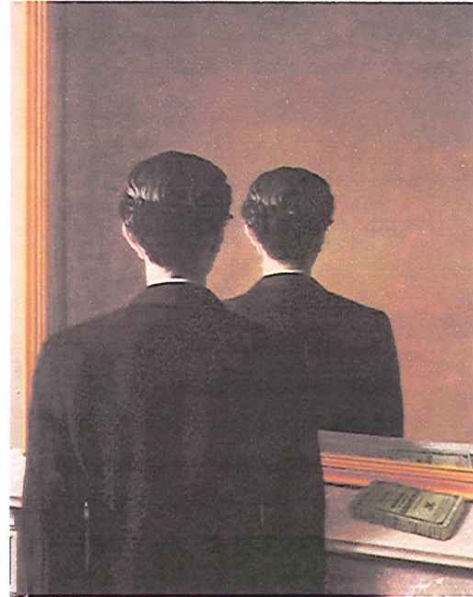
#### **4.2.3. Tableaux**

Il y a plusieurs tableaux qui sont présents dans cette pièce.

Le premier tableau est situé dans le salon, au-dessus du canapé vert, durant le premier acte. Le nom de ce tableau est « L'Empire des Lumières », il a été réalisé par René Magritte en 1954. Ce tableau représente une maison éclairée avec plusieurs lampes et entourée d'arbres.



Le deuxième tableau est situé dans la salle à manger, au-dessus de la grande table, durant le deuxième acte. Le nom de ce tableau est « La Reproduction interdite », il a été réalisé par René Magritte en 1937. Ce tableau représente un jeune homme en costume noir qui se regarde dans le miroir. On ne voit jamais son visage mais deux fois son dos.



Le troisième tableau est situé sur la porte vitrée à la fin du deuxième acte lorsque Charles lit le journal à Émilie. Le nom de ce tableau est « Le Verrou » et il a été peint par Fragonard en 1774. Cette scène représente un couple dans une chambre. L'homme, à demi déshabillé ferme le verrou de la porte tout en tenant la femme; elle fait un mouvement vers la porte et sa main gauche se dirige vers le verrou.



Le quatrième tableau est situé dehors, durant le troisième acte. C'est le même tableau que celui du premier acte mais il a été beaucoup agrandi et il est sur tout le fond de la scène. Le nom de ce tableau est « L'Empire des Lumières », il a été réalisé par René Magritte en 1954. Il représente le voisinage de la maison de la famille Paumelle.

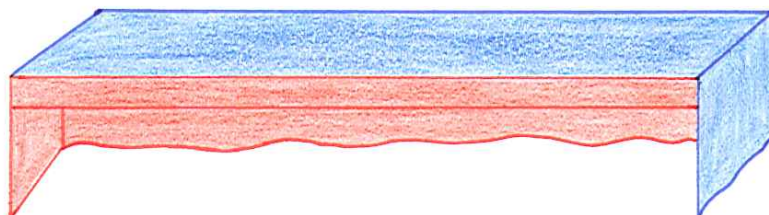
Le cinquième tableau est situé sur la porte vitrée durant le troisième acte. Ce tableau défile sur la porte vitrée au fur et à mesure qu'Antoine lit la lettre où on apprend qu'il s'est pendu. Le nom de ce tableau est « Le Siège de Paris » et il a été réalisé par Meissonier en 1870. Il représente la guerre franco-allemande de 1870-1871.



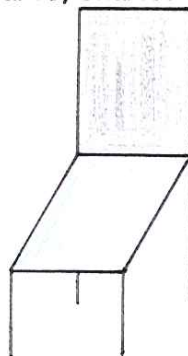
### 4.2.2. Objets et Meubles

De nombreux objets ou meubles sont présents dans cette pièce de théâtre. Ils servent tout simplement de décors ou d'accessoires pour que la représentation soit meilleure.

- Longue table avec une nappe d'un côté rouge et blanche et de l'autre bleue et blanche. Elle est utilisée au premier acte sur le devant de la scène et au deuxième acte à l'arrière de la scène, derrière la porte vitrée. Cette table sert à manger mais il y a aussi Victor qui monte dessus pour faire son discours sur la lettre « P » lorsqu' Ida est là.



- Chaises. Il y en a sept au total. Elles sont grises et le coussin est fait de motifs bleus et blancs. Elles sont utilisées au premier acte sur le devant de la scène et au deuxième acte à l'arrière de la scène, derrière la porte vitrée. Les chaises servent à s'asseoir dessus ou encore, lors de la rupture avec la réalité, Charles en emploie une pour danser avec.



- Verres en cristal de Baccarat. Ils sont dans un plateau et c'est Lili, la bonne, qui les nettoie au tout début du premier acte. Victor veut casser un verre qui vaut trois mille francs. Cela veut dire qu'il se fiche complètement du patrimoine familiale.



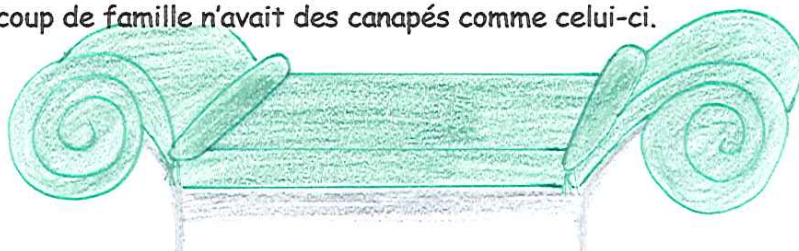
- Vases de Sèvres sur des colonnes en marbre. Il y en a deux au total: Victor en casse un et Charles un autre. Ces vases représentent la richesse de la famille car un vase coûte dix mille francs. Victor s'en fiche du patrimoine de sa famille.



- Colonnes en marbre. Il y en a deux au total et ces colonnes servent à soutenir les fameux vases de Sèvres. Ces colonnes représentent un peu la richesse de la famille Paumelle car pas tout le monde n'a des colonnes comme ça chez soi...



- Canapé vert. C'est un canapé de style bourgeois. Sur le canapé, il y a deux coussins verts. Il est utilisé au premier acte à l'arrière de la scène, derrière la porte vitrée et au deuxième acte sur le devant de la scène. C'est un canapé spacieux, on s'en sert pour s'asseoir dessus ou se coucher. C'est aussi un signe de la bourgeoisie car c'est un beau canapé et à l'époque, pas beaucoup de famille n'avait des canapés comme celui-ci.



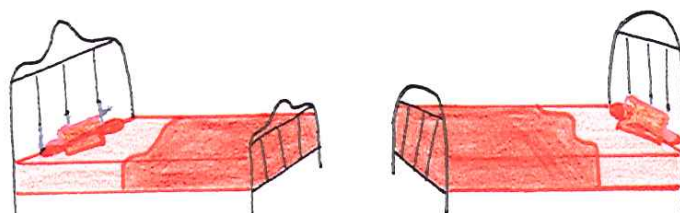
- Pipe du Général. Elle est utilisée par le Général lorsqu'il arrive chez la famille Paumelle au premier acte.



- Tête de cheval en carton blanc et les traits du visage dessinés en noir. Elle est utilisée à la fin du premier acte par le Général lorsque Victor lui demande de faire le cheval.



- Lits. Il y en a deux au total. Ce sont les lits de Charles et Emilie Paumelle. Les lits sont gris et ils ont des draps, des duvets et des coussins rouges. Ils sont utilisés au troisième acte, acte qui se déroule dans la chambre des parents Paumelle.



- Pot de chambre. Il est utilisé au troisième acte. Il se trouve sous le lit de Charles Paumelle et il dissimule le revolver.



- Boîte à outils. Elle est de couleur noire et elle est utilisée au troisième acte par Charles Paumelle lorsqu'il a une envie urgente de faire de la menuiserie.



- Marteau. Il est utilisé au troisième acte par Charles Paumelle lorsqu'il a une envie urgente de faire de la menuiserie.



- Lime. Elle est utilisée au troisième acte par Charles Paumelle lorsqu'il a une envie urgente de faire de la menuiserie.



- Verre pour boire du laudanum. Il est utilisé au troisième acte par Charles et Emilie Paumelle lorsqu'ils veulent dormir.



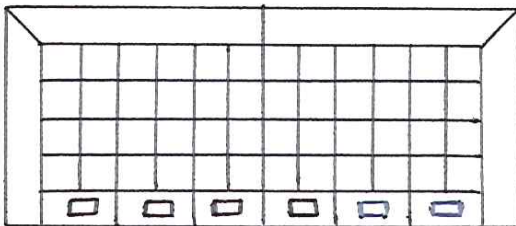
- Revolver. Il est de couleur noir et il est employé par Charles qui tente de tuer sa femme, mais il ne le fait pas et il va aussitôt le cacher dans le jardin au troisième acte. Il est aussi utilisé pour tuer les deux coups de feu à la fin du théâtre, mais on ne sait pas qui c'est qui les tire...



- Lampe. Elle est employée par Lili au troisième acte, lorsqu'elle entre dans la chambre de Charles et Emilie Paumelle, pour voir un peu clair car il fait tout noir.



- Porte vitrée. Elle est là durant les trois actes. Elle s'ouvre et elle se ferme. Le cadre de la porte est de couleur blanche.



- Le Journal le Matin. Il est employé par Charles Paumelle à la fin du deuxième acte, lorsqu'il lit le journal à sa femme. Charles se sert de ce journal pour détendre sa femme qui est énervée de sa liaison avec Thérèse. (Ci-dessous, les différents articles qu'il lit.)

## Le Matin

PEARY<sup>1</sup> RACONTE SON ARRIVÉE  
AU PÔLE ET LANCE UN DÉFI  
INJURIEUX À COOK

TRENTE HEURES AU 90° DEGRÉ

Peary s'y est promené, y a pris  
des instantanés et fait des  
observations; mais il  
n'y a pas dormi

## SOMMER PASSE une revue en aéroplane<sup>1</sup>

*Au moment du défilé, je reprends mon vol; je passe au-dessus de la ligne des troupes et, poussé par un bon vent, je file en descendant au-dessus de la campagne très accidentée. J'essuie un fort coup de vent au-dessus des bâtiments des salines. Je suis à 50 mètres et ma vitesse est foudroyante. Je fais bien au 80 à l'heure. Mon moteur est merveilleux de régularité.*

FEUILLETON DU « MATIN »  
DU 12 SEPTEMBRE 1909

30

## Les Hommes de l'Air

Roman de Sport et d'Amour

PAR

Hugues LE ROUX<sup>1</sup>

TROISIÈME PARTIE

Un secret d'État

IV

UNE TRÈS GRANDE DAME

Ledit verrou poussé sur la chambre de Le Briquaire, l'heureux Boule vola plus qu'il ne marcha vers la porte que heurtaient toujours des doigts légers. Et la vision qui lui apparut le laissa les yeux écarquillés.

La grande dame n'avait pas un album de pensées sous le bras, mais un minuscule petit loup de velours noir sur les yeux et, sur les épaules, un peignoir qu'elle laissa s'entr'ouvrir, au moment où elle entra dans la chambre, de façon à découvrir la naissance d'une gorge capiteuse.

De la sorte, l'homme fort, décidément transporté, eut tout à la fois le spectacle d'un bras rond et nu qui sortait du peignoir pour repousser la porte entre-bâillée, d'une chevelure d'or qui se tordait à la nuque de la grande dame comme un bouquet d'épis, et d'une pudeur plus délicate que toutes les provocations, puisqu'elle poussa cette belle personne à se jeter contre la poitrine de l'athlète comme une gazelle poursuivie qui s'enfonça dans un taillis.

Tous droits de reproduction et de traduction réservés en France et à l'étranger.  
Copyright 1909 by Hugues Le Roux.

## Pas de Polka

Pour avoir raté la Polka des Bébés  
le commandant de Cayenne  
faillit être révoqué

Singulière histoire du bague

Stéphane LAUZANNE, Rédacteur

## PROTÉGEONS CELLES qui doivent être mères!

Partout, en France, les statisticiens dénoncent le péril de la dépopulation, et les hygiénistes leur répondent en disant : « Protégeons l'enfance! » Ne serait-il pas aussi juste et aussi sûr de proclamer : « Protégeons celles qui doivent être mères! »

Si le public est aujourd'hui bien mis en garde contre les ravages sociaux de « l'avarie », il est certainement moins prévenu contre une autre maladie infectieuse, « la petite avarie », qui s'en distingue complètement. Plus répandue,

- Cuillère et serviette blanche lorsque Victor est malade. Ces objets sont employés par le docteur pour examiner Victor durant le troisième acte.



- Mallette du docteur. Elle est employée par le docteur lorsqu'il arrive avec son matériel pour ausculter Victor.



### ***4.3. Porte vitrée et Projections***

La porte vitrée a plusieurs rôles.

- Elle sert de séparation entre le monde des enfants et le monde des adultes. On voit souvent, durant la pièce, Esther et Victor d'un côté de la porte vitrée et les adultes de l'autre.
- Elle sert tout simplement de fenêtre, de véranda, de porte coulissante.
- Il y a aussi des textes qui défilent sur la porte vitrée. Ce sont des répliques de Victor ou alors lorsqu' Esther arrive et qu'elle dit bonjour à Victor. Parfois, il y a aussi des images qui sont projetées contre cette vitre.

Plusieurs projections sur la vitre.

- « Bonjour Victor, je te souhaite un heureux anniversaire ! Esther ». Esther est derrière la vitre et c'est comme si c'était elle qui écrivait sur la vitre.

- « De But en Blanc », première intervention de Victor qui dit des choses étranges que personne ne comprends. Il est bizarre, il délire ! Les mots qu'il récite sont projetés sur la vitre. Puis lorsqu'il a fini de délirer, les mots partent dans tous les sens sur la vitre et s'effacent.

- Lors du deuxième délire de Victor, lorsqu'il parle de Thérèse et Charles, les mots sont aussi affichés sur la vitre.

- Durant le deuxième acte, Charles lit le journal à Thérèse et un tableau d'un homme et d'une femme est projeté sur la vitre. Ça image le feuilleton qu'il lit dans le journal.



- Lors du troisième acte, pendant que les Paumelle dorment dans un lit, la lune est projetée sur la vitre. Elle arrive de la gauche en haut pour descendre vers le bas à droite puis elle s'agrandit pour éclairer les Paumelle dans leur lit.

- La pluie est projetée contre la vitre. Il y a du tonnerre et des éclairs. Puis l'orage s'est calmé et la pluie ruisselle contre la vitre.

- Lorsqu'on apprend par une lettre qu'Antoine s'est pendu, un tableau de la guerre franco-allemande de 1870-1871 est projeté et il défile contre la vitre. Et derrière la vitre, on aperçoit Antoine qui lit la lettre. Puis, le post-scriptum est projeté sur la vitre.

#### ***4.4. Eclairages***

Selon le moment de la pièce, l'éclairage est fort, doux ou inexistant. Ci-dessous voici quelques exemples :

- Scène avec Victor et Esther : éclairage faible

- Eclairage plus puissant lorsqu'il y a beaucoup de monde.

- Lorsque les personnes ne sont que dans le salon et non dans la salle à manger, la lumière s'éteint dans la salle à manger.

- Il n'y a plus d'éclairage lorsque le gâteau au chocolat surmonté d'un œuf arrive. Il y a juste les bougies électriques qui donnent un peu de lumière.

- Eclairage fort lorsque tout le monde est réuni.

- Lors du deuxième acte, lorsque Thérèse et Charles (les deux amants) sont seuls, il y a une lumière jaune derrière la porte vitrée.

- Lorsque Victor est sur les genoux d'Ida, la lumière baisse. Ça devient un moment intime.

- Il y a une lumière bleue au dehors de la chambre à coucher des Paumelle. Le bleu représente la nuit.

- Il n'y a plus de lumière lorsque les Paumelle sont dans leur lit et qu'ils essaient de dormir.

#### ***4.5. Bruitages et sons***

Les bruitages et les sons sont réalisés par le Studio Castle Life, en particulier par Gonzague Ruffieux. Voici les bruitages et les sons présents dans cette pièce :

- Vases cassés. Il y a un bruitage lorsque Victor et Charles cassent les deux vases de Sèvres.
- Pets d'Ida Mortemart. Il y a un bruitage à chaque pet qu'Ida fait. Des fois il est faible et des fois il est très fort !
- Pneu crevé. La nuit, tous les personnages croient que c'est un coup de feu mais en fait, c'est un pneu d'une voiture qui a éclaté.
- Pluie contre la vitre. La nuit, il commence à pleuvoir et il y a un bruitage de pluie qui tape contre la vitre.
- Orage. En même temps qu'il pleut, il y a de l'orage et on entend le tonnerre gronder.

#### **4.6. Musique**

La musique originale de cette pièce a été composée par Caroline Charrière. La musique est là pour faire ressortir les émotions, les sentiments, l'ambiance générale de la pièce. Caroline Charrière a opté pour une musique de salon comme dans les familles bourgeoises de la fin du 19<sup>e</sup> siècle, début du 20<sup>e</sup>. Il y a un duo entre un violon et un piano. La musique est parfois légère douce ou au contraire forte et bien présente.

- Musique au début de la pièce : piano et violon, musique douce, cordes du violon pincées. Le rideau s'ouvre et la musique continue puis elle s'arrête.
- Lorsque Victor est seul, le piano est piqué, le violon aussi et la musique est douce.
- Lorsque tout le monde est un peu fou, tout le monde danse bizarrement, il y a une musique qui donne envie de danser, elle est rythmée.
- Lorsque le Général Lonségur fait le cheval pour Victor, la musique est rythmée et rapide, le piano accompagne le violon. Le rideau se ferme et la musique continue.
- Musique douce lors du second délire de Victor, le piano est doux, il joue note à note.
- Tous les personnages chantent ensemble « Dansons la Carmagnole ».
- Lorsqu' Ida et Victor sont seuls, il y a comme un sifflement perçant joué par le violon.
- Lorsque Charles lit le journal à Emilie, il y a une musique dansante. Puis la même musique continue mais avec des accords forts du piano et ce n'est pas très joli.
- Lorsqu' Esther arrive durant la nuit dans la chambre des Paumelle, il y a le son d'un violon aigu.

Un immense MERCI à Anne Jenny, la dame qui joue le personnage de Thérèse, ainsi qu'à Isabelle Daccord, la photographe, qui ont bien voulu nous faire parvenir les photos de cette pièce de théâtre !



Travail réalisé par Florence Brique et Magalie  
Baechler, Classe 1F1